



Шестнадцать лет мне пришлось быть руководителем летней практики студентов первого и второго курсов. Проходила практика и в Прибалтике, и в Предуралье, и в Пушкинских Горах, но более всего в Алушке, в этом обласканном Богом крае. В этой небольшой по объему статье мне хочется поведать о тех трудностях, с которыми приходилось сталкиваться в процессе освоения метода веления жи-вописного этюда в условиях воздушной среды. Тешу себя слабой надеждой, что мой скромный опыт кому-нибудь пригодится и принесет хотя бы малую пользу – чему буду безмерно рад.

□

Итак, студенты приехали в Алушку. Разместились по комнатам и тут же, не успев передохнуть от дальней дороги, не познакомившись, как следует, с местом куда прибыли, ошеломленные теплом, солнцем и морем, торопятся писать эподы, а некоторые хватаются за холсты. И, конечно же, – первые неудачи и огорчения.

И все оттого, что ребята привыкли к определенному освещению в условиях академической мастерской, где уже все заранее определено, изучено и понято. Попадая в совершенно иной мир, наполненный обилием солнечного света, от которого с непривычки больно глазам, где все в свету, все в рефлексах, никаких чернот и темнот, они продолжают пользоваться условной черно-серой академической палитрой. Отсюда и разочарования.

Почти месяц напряженного труда с раннего утра и до позднего вечера помогает постепенно освободиться от этой условности. Как я уже говорил, в условиях институтских мастерских (кроме батальной) все довольно просто – источник света один. Отсюда — четкое и ясное распределение света на объеме. Свет, тень, полутон и иногда рефлекс. Ясно определяют-ся цветовые отношения между собой.

Заметки о летней практике

Автор: Ефим Репин
22.06.2010 19:05

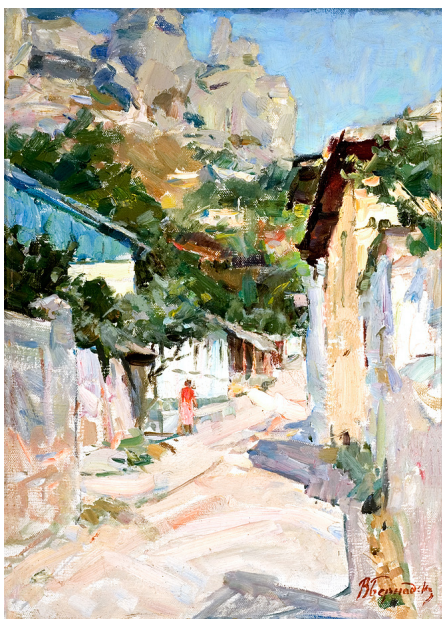
Как правило, из окна холодный свет, естественно, и все света на объемах примут этот холодный свет; тени в контраст будут теплыми и самый холодный полутон на границе света и тени.

Во время летней практики в условиях пленэра нахождение цветовых отношений гораздо труднее, потому что, кроме прямого солнечного света, предмет освещается многочисленными отраженными лучами: с боков, от соседних предметов, снизу от земли, которая рефлектирует небо, с самого неба. Поэтому освещенность становится многообразной. Это очень хорошо заметно на людях в светлых одеждах, посаженных в тени деревьев. Контрасты между светом и тенью теряются. Остаются цветовые различия. Голова теряет объем. Света становятся близкими к полутонам, а тени высветляются окружающими рефлексами. Иногда рефлексы снизу могут быть сильнее полутона на лице.

Верхний голубой свет от неба и тепло-зеленый от травы накладываются на собственный цвет тела и искажают его. Это хорошо видно у В. Серова в «Де-вушке, освещенной солнцем». Если же модель находится на прямом солнечном свете, то активно работает форма из-за сильных контрастов света и тени, а в тени ощущение солнечного дня дает сильный рефлекс, который часто бывает ярче верхнего холодного света.

Все, о чем здесь кратко, написано, не ново. Это было уже известно и А. Иванову, и импрессионистам, и нашим великим художникам В. Серову и К. Коровину.

Конечно, все закономерности изменения цвета предмета в воздушной среде еще легче и нагляднее можно было бы объяснить на натюрморте, состоящем из белых предметов, в самом начале практики. Только в конце практики предметы эти находятся. К этому времени поспевают, персики, арбузы, и натюрморты получают светлыми, южными.



Теперь несколько слов о работе над пейзажем.

После того, как студенты, работая над короткими этюдами, достаточно хорошо познакомились с Алушкой и окрестностями, можно начинать подготовку к работе над длительным пейзажем. Он выполняется в течение нескольких дней в одно и то же время суток и при одном состоянии погоды. Как правило, такой пейзаж многопланов. Внимательное построение, разработка планов, проработка деталей и их подчинение общему решению, позволяет студенту довести свой замысел до конца.

Всякой длительной работе должен предшествовать предварительный этюд даже несколько, в которых бы определялся композиционный и цветовой строй будущей работы и выразилось бы непосредственное чувство, свежесть восприятия.

Что же касается заданий по композиции, то в основе их должно лежать ощущение тепла, солнца и моря. К тому же, многочисленные кафе на открытом воздухе, знаменитый Воронцовский парк и дворец могут стать предметом для композиционных решений.

В. Ф. Руднев,

профессор

примеры работ - В. Д. Бернадский